

# GOLD W12

Руководство по эксплуатации





English	2
Français	23
Italiano	18
Deutsch	26
Español	34
Português	42
Nederlands	50
中文	58
РУССКИЙ	66
日本語	74
دۇبەرچە	82
POLSKI	90

# Contents

Введение	2	Основные настройки	12
Размещение	3	Предустановки	14
Опоры с шипами для ковровых покрытий	3	Профили коррекции	15
Опоры для деревянных или твёрдых покрытий	3	Коды ИК-приёмника	15
Усилитель	4	RS232	15
Пульт дистанционного управления	6	Контакты разъёма RS232	15
Передняя панель	6	Параметры порта RS232	15
Панель управления	7	Командный протокол	15
Использование Gold W12	8	Список команд	16
Цикл включения	8	Обновление приложения Subconnect	17
Выход из режима ожидания	8	Обновление прошивки W12	18
Коррекция свойств комнаты	8	Режим загрузчика	18
Использование приложения SubConnect	9	Автоматическое обновление	18
Рекомендованные настройки	9	Обновление вручную	19
Приложение SubConnect	10	Сброс настроек	20
О приложении	10	Гарантия	20
Установка	10	Информация для владельца	20
Начальная настройка	11	Технические характеристики	21

## Введение

Сабвуфер Gold W12 обеспечивает более чёткий бас, чем прежние модели, несмотря на корпус меньших размеров. Мощный длинноходный динамик 12" дополнен двумя пассивными излучателями с точной настройкой, что делает возможным воспроизведение нижних частот вплоть до 20 Гц. Массивная звуковая катушка динамика обеспечивает мощное, динамичное и масштабное звучание системы домашнего кинотеатра или музыкальной аудиосистемы.

600-ваттный усилитель класса D производства Нурех с идеально согласованным импульсным источником питания поддерживает высокий уровень звукового давления и точное воспроизведение пиковых импульсных звуков. Современный DSP-процессор обеспечивает эффективную фильтрацию и высокое качество сигнала и контролирует работу системы APC (Автоматическая коррекция позиционирования). Она создана Monitor Audio для компенсации акустических недостатков помещений различного типа. С помощью микрофона и тестовых сигналов выявляет недостатки и автоматически выполняет коррекцию, оптимизируя звучание системы с учетом особенностей помещения. Для установки сабвуфера можно выбирать любое удобное для вас место. 32-битный микроконтроллер осуществляет мониторинг уровня, выполняя тысячи операций в секунду и гарантируя оптимальную производительность сабвуфера.

Настройка выполняется с помощью контроллера в верхней панели корпуса или из приложения SubConnect. Настройки предлагают четыре пользовательских пресета на каждый вход, включая режимы Flat, Music, Movie и Impact. В Ночном режиме (Night Mode) динамический диапазон сужается – громкие звуки становятся тише в соответствии с установленным вами уровнем.

## Размещение

Сабвуфер Gold W12 следует устанавливать в наиболее подходящем для этого месте. Избегайте углов, так как в углу сабвуфер будет звучать слишком гулко. Избегайте углов, так как в углу сабвуфер будет звучать слишком гулко. Лучше всего устанавливать его у стены между основными колонками, желательно посередине. Наверное, это не всегда возможно, но старайтесь стремиться к этому. Выбрав место для сабвуфера, проверьте, достаточна ли длина кабелей, чтобы можно было проложить их без натяжения. Не включайте Gold W12, пока точно не выберите место и не установите опоры на нижнюю панель корпуса.

### **Никогда не подсоединяйте и не отсоединяйте кабели при включённом сабвуфере.**

Выбрав место для сабвуфера, установите опоры или шипы на нижнюю панель. После установки опор подсоедините сигнальный и сетевой кабели, и включите сабвуфер, нажав выключатель на задней панели.

## Опоры с шипами для ковровых покрытий

Комплект опор включает шипы для установки сабвуфера на ковровые покрытия, а также мягкие полимерные накладки для установки на деревянные или плиточные полы.

Убедитесь, что под ковром не проложены провода, которые могут быть повреждены шипами.

Опоры полностью готовы для установки на ковровые покрытия. Достаточно лишь прикрепить их к днищу корпуса. Вверните четыре опоры в резьбовые отверстия на нижней панели сабвуфера до упора. Если у вас очень толстый ковер, снимите с опоры мягкую полимерную накладку, чтобы шип через ковер плотно вошел в пол. Осторожно переверните сабвуфер днищем вниз. Установите в нужное место и убедитесь, что корпус выровнен со всех сторон. Если корпус немного наклонен, слегка отверните винт опоры на углу, который оказался ниже других, и снова проверьте. Продолжайте этот процесс до тех пор, пока корпус не будет установлен совершенно ровно. Зафиксируйте опору имеющейся на ней стопорной гайкой, чтобы исключить нежелательную вибрацию.

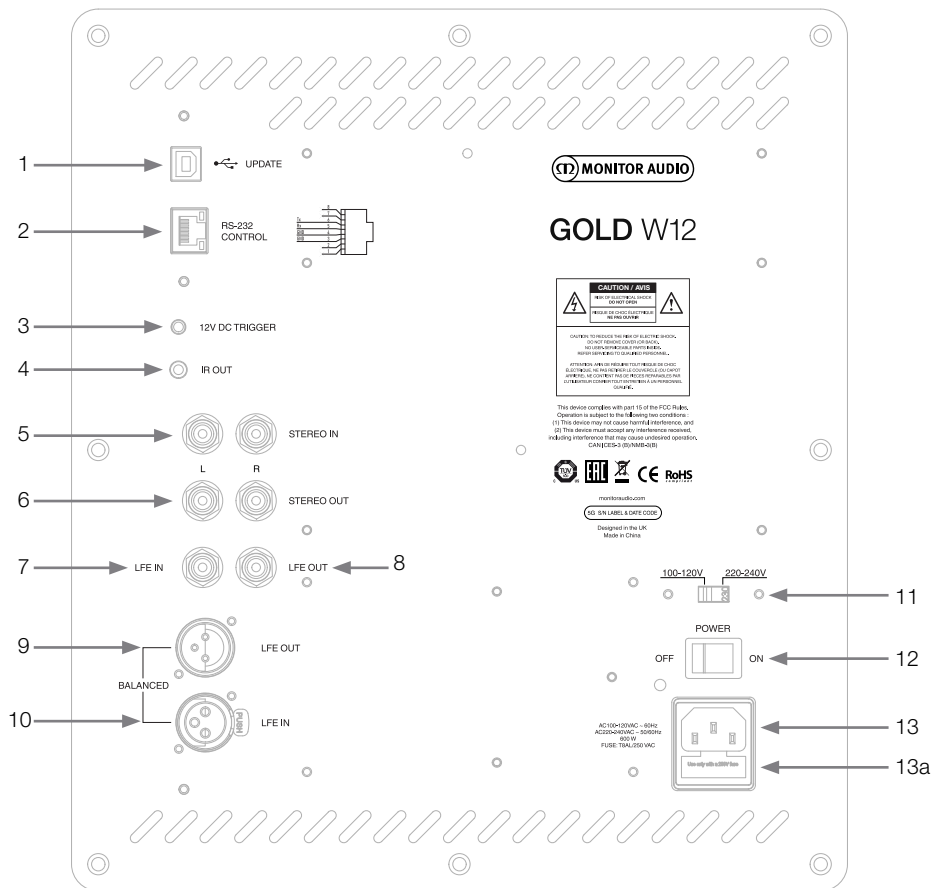
## Опоры для деревянных или твёрдых покрытий

При размещении сабвуфера на твёрдом полу используйте опоры без шипов. Для снятия шипа аккуратно возьмитесь за его накатную часть и начинайте вращать её против часовой стрелки, пока полностью не выкрутите шип.

Предварительно можно снять полимерную накладку, чтобы прочнее захватить накатную часть шипа.

Накладки следует снимать также перед установкой корпуса на шипы, как было описано выше.

# Усилитель



## 1. Разъём USB

Используется для подключения компьютера при обновлении прошивки и редактировании настроек сабвуфера с помощью приложения SubConnect. USB-кабель не прилагается. Используйте подходящий кабель USB A – USB B.

## 2. Вход RS232

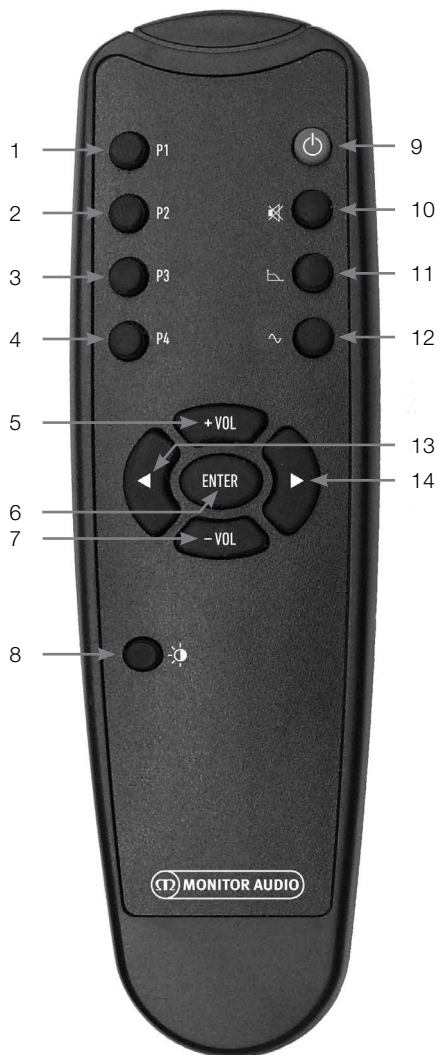
Для подключения к системе «умный дом» с помощью стандартного разъёма RJ45.

## 3. Вход для триггерного сигнала 12 В (центральный контакт: +12 В)

Для включения и выключения сабвуфера с AV-усилителя или ресивера (кабель входит в комплект поставки), а также для переключения пресетов из приложения SubConnect. По умолчанию контролирует включение и выключение. Сигнал 12 В поступает с системного усилителя и передает на электронную схему сабвуфера инструкции по выполнению определённых действий. Контролируя включение и выключение Gold W12, триггер является эффективным средством энергосбережения. Когда подключён 12-В триггер, таймер выключения и детектор сигнала не работают.

4. **Выход для управляющего ИК-сигнала**  
Служит для управления другими устройствами через W12. С помощью монофонического кабеля со штекером 3.5 мм подключите устройство к W12 и управляйте им с помощью его же пульта. Это удобно, когда устройство находится вне поля зрения.
5. **Линейные входы (левый и правый)**  
Для подключения двухканального усилителя. Соединение осуществляется с помощью двух высококачественных сигнальных кабелей, идущих от выхода предусилителя.  
**ПРИМЕЧАНИЕ: во избежание появления помех от других электроприборов длина кабелей не должна превышать 10 м.**
6. **Линейные выходы RCA (левый и правый)**  
Служат для передачи сигнала с Gold W12 на другие сабвуферы или усилители мощности. Эти выходы используются исключительно для передачи сигнала без фильтрации или усиления. Чтобы схема работала, на стереовход должен поступать сигнал. Приложение позволяет отключать эти выходы, чтобы исключить передачу поступающего на них сигнала.
7. **RCA-вход LFE**  
Служит для подключения W12 к AV-ресиверу. При этом функция кроссовера в меню настроек недоступна, а управление кроссовером осуществляется с AV-ресивера, к которому подключён сабвуфер. По умолчанию производится автоматическое переключение входа с режима LFE на Stereo и наоборот. Однако в приложении для него можно назначить либо только режим LFE, либо только Stereo, либо то и другое.
8. **RCA-выход LFE**  
Служит для подключения других сабвуферов W12. Используется исключительно для связи и не обеспечивает никакой фильтрации. Приложение позволяет отключать эти выходы, чтобы исключить передачу поступающего на них сигнала.
9. **Балансный XLR-выход LFE**  
Служит для подключения к балансному входу усилителя или дополнительного сабвуфера. Это наилучший способ соединения при использовании длинных кабелей (10 – 100 м). Балансное подключение обеспечивает гораздо лучшее качество соединения.
10. **Балансный XLR-вход LFE**  
Служит для подключения к балансному выходу усилителя. Это наилучший способ соединения при использовании длинных кабелей (10 – 100 м). Балансное подключение обеспечивает гораздо лучшее качество соединения.
11. **Переключатель напряжения питания**  
Заводская предустановка отвечает стандартам электропитания в вашем регионе.
12. **Выключатель питания**  
Служит для включения и выключения сабвуфера или для его включения в автоматическом режиме. В последнем случае сабвуфер включается при обнаружении сигнала на входе, либо при повороте диска управления, либо при нажатии кнопки питания на пульте ДУ. По умолчанию сабвуфер отключается, если в течение 20 минут на вход не поступает сигнал. Для включения и выключения можно использовать функцию триггера 12 В (см. выше).
13. **Разъём питания с гнездом предохранителя**  
Gold W12 оборудован трехконтактным разъёмом питания для подключения к электросети. Используйте ТОЛЬКО кабель с разъёмом IEC из комплекта поставки. В специальном отсеке установлен плавкий предохранитель. В случае выхода предохранителя из строя замените его запасным, который находится там же, в специальном держателе. Для замены предохранителя снимите крышку (13а), извлеките перегоревший предохранитель и установите новый. Если новый предохранитель тоже перегорит, обратитесь в сервисный центр. Больше НЕ ПЫТАЙТЕСЬ устанавливать предохранители самостоятельно.

## Пульт дистанционного управления



1. Пресет 1  
Выбор пресета 1.
2. Пресет 2  
Выбор пресета 2.
3. Пресет 3  
Выбор пресета 3.
4. Пресет 4  
Выбор пресета 4.
5. + Vol  
Повышение громкости.
6. Enter  
Выбор / подтверждение команды.
7. - Vol  
Понижение громкости.
8. Включение индикаторов  
Включение и выключение светодиодных индикаторов.
9. Режим ожидания  
Перевода W12 в режим ожидания или вывод из режима ожидания.
10. Отключение звука  
Служит для отключения звука сабвуфера.
11. Активация кроссовера  
Активирует кроссовер. Для выбора частоты среза пользуйтесь кнопками «стрелка вправо» и «стрелка влево». Частота кроссовера изменяется в диапазоне 20 – 135 Гц с шагом 5 Гц.
12. Фаза  
Настройка фазы. Для изменения значения фазы пользуйтесь кнопками «стрелка вправо» и «стрелка-влево». Диапазон – от 0 до 360° с шагом 15°.
13. Стрелка влево  
Для регулировки выбранного параметра.
14. Стрелка вправо  
Для регулировки выбранного параметра.

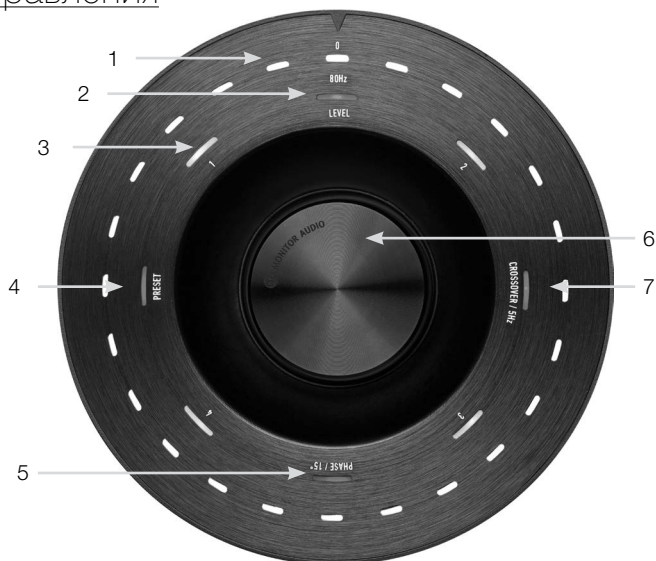
## Передняя панель



1. ИК-приёмник  
Используя пульт ДУ, направляете его на это окно.
2. ИК-индикатор  
Мигает при приёме ИК-сигнала.
3. Разъём для микрофона  
Подключите сюда прилагаемый микрофон и запустите процедуру настройки, описанную ниже.



## Панель управления



- 1. Главный светодиодный индикатор**  
Показывает уровни и активные пресеты в соответствии с режимом. По умолчанию показывает уровень подстройки громкости. В рабочем состоянии также светится индикатор Level (2), а также индикаторы пресетов 1 – 4 (3).
- 2. Индикатор уровня подстройки**  
По умолчанию диск управления работает в режиме подстройки. Диапазон регулировки составляет  $\pm 11$  дБ и не распространяется на главный регулятор громкости. Регулировка выполняется в приложении SubConnect.
- 3. Индикаторы пресетов**  
Это индикация четырёх пресетов. При выборе пресета загорается индикатор с соответствующим номером и светится до тех пор, пока этот пресет активен.
- 4. Индикатор выбора пресета**  
Нажмите несколько раз диск управления, чтобы загорелся этот индикатор. Для выбора пресета поверните диск управления. Во время настройки одного из пресетов загораются 7 светодиодов, расположенных по обеим сторонам от индикатора данного пресета.
- 5. Индикатор регулировки фазы**  
Для включения режима регулировки фазы нажмите несколько раз диск управления, чтобы загорелся индикатор Phase. Регулировка производится с шагом  $15^\circ$ , при этом светодиоды главного индикатора показывают значение фазы.
- 6. Диск управления**  
Служит для подстройки (путем вращения диска управления), либо выбора частоты среза кроссовера, фазы или пресетов (путём последовательного нажатия диска, пока не загорится соответствующий индикатор).
- 7. Индикатор настройки кроссовера**  
Нажмите несколько раз диск управления, чтобы загорелся индикатор Crossover. Здесь выполняется настройка частоты кроссовера (при использовании стереовходов). Диапазон регулировки составляет 20 – 135 Гц с шагом 5 Гц. Значение по умолчанию – 80 Гц.

## Использование Gold W12

Стандартные настройки позволяют сразу использовать сабвуфер. При необходимости вы можете изменить базовые настройки с помощью диска управления, а сложные настройки – через приложение SubConnect. По умолчанию все пресеты одинаковы, за исключением профилей эквалайзера.

После установки сабвуфера и подключения кабелей (кабель питания – последним), включите Gold W12. Прежде, чем вносить изменения в настройки или обращаться к автоматическим настройкам AV-ресивера, необходимо выполнить коррекцию системы с учётом акустических свойств комнаты.

## Цикл включения

При выходе из режима ожидания загораются все светодиоды на верхней панели, затем они поочерёдно гаснут, кроме индикатора подстройки и индикатора активного пресета. Затем и их яркость снижается до 10% или до полного угасания (в зависимости от настроек). Настройки снижения яркости можно задать в приложении SubConnect.

## Выход из режима ожидания

Предусмотрен ряд способов пробуждения W12:

**Пульт ДУ:** При нажатии кнопки (9) на ПДУ сабвуфер переходит в рабочее состояние. Функция автоматического выключения при этом работает как обычно. Если выключить W12 с ПДУ, включить его можно будет с помощью диска управления или с ПДУ. Функция обнаружения сигнала будет отключена.

**Диск управления:** Если пробуждение вызвано вращением или нажатием диска управления, сабвуфер будет оставаться включённым, пока на вход поступает сигнал или пока не сработает таймер (по умолчанию – 20 минут).

**Входящий сигнал:** Сабвуфер переходит в рабочее состояние после обнаружения сигнала на любом из входов. После 20 минут бездействия переходит в режим ожидания.

**Триггер 12 В:** Сабвуфер управляется AV-ресивером. При включении ресивера включается и W12. Точно так же, при выключении ресивера выключается и W12.

**RS232:** Предполагается интеграция в систему «умный дом». Способ будет рассмотрен далее.

## Коррекция свойств комнаты

W12 использует сложный алгоритм, который определяет нежелательные моды в комнате и выравнивает их, обеспечивая максимально точное воспроизведение баса. Для настройки эквалайзера с учетом акустических свойств комнаты подключите микрофон к разъёму на передней панели W12 и установите микрофон

### ПРИМЕЧАНИЕ

Чтобы исключить прерывания в процессе коррекции, необходимо отключить кабель RS232 (если он подключён) вплоть до завершения процесса.

в позиции прослушивания. Чтобы получить оптимальный результат, направьте микрофон к потолку. По умолчанию Gold W12 выполняет настройку в два прохода. Но это можно изменить в приложении SubConnect, меню Tools > Room Correction.

### ПРИМЕЧАНИЕ

Сначала выполните калибровку для сабвуфера, и только потом – для любых других устройств.

Установите микрофон в желаемую позицию, нажмите и задержите диск управления: светодиоды внешнего круга начинают поочерёдно загораться. Дождитесь, пока не загорятся и не начнут мигать все диоды. Теперь отпустите диск. После первого прохода система делает паузу на 20 секунд.

За это время вы можете установить микрофон в новую позицию или оставить там же. Паузу можно сократить, нажав на диск управления, после чего начнётся следующий проход.

В процессе система будет автоматически воспроизводить последовательность тестовых сигналов. Если тест удался, светодиоды покажут «довольное лицо». Если тест не прошёл, светодиоды изобразят «грустное лицо»..



Удачный тест



Неудачный тест

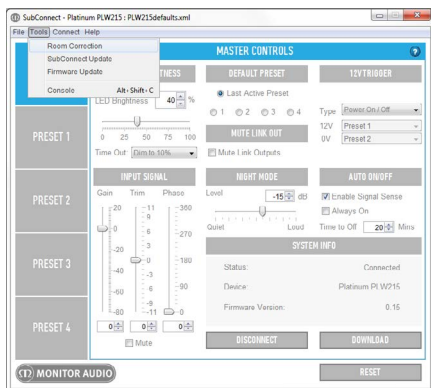
## ПРИМЕЧАНИЕ

Если перед тестированием микрофон не включён, выдаётся сигнал об ошибке: загораются все светодиоды. Чтобы сбросить индикацию ошибки, достаточно слегка повернуть диск управления.

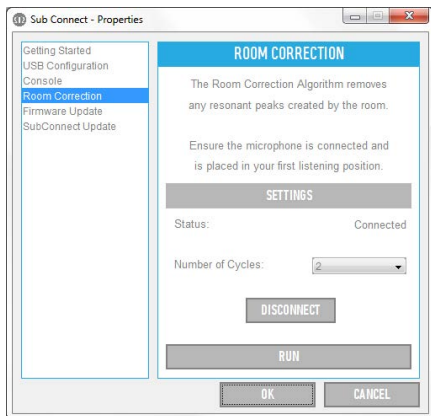
## Использование приложения SubConnect

Чтобы выполнить коррекцию в приложении SubConnect, проделайте следующие шаги (об установке приложения – на следующей стр.).

1. Включите W12 и подключите USB-кабелем к компьютеру, откройте на ПК приложение SubConnect и нажмите Tools > Room Correction.



2. Выберите число циклов измерения (по умолчанию – 2) и нажмите кнопку RUN. После этого запускается первый цикл. Между циклами будет пауза около 20 секунд.



## Рекомендованные настройки для AV-системы

При использовании W12 в составе AV-системы, рекомендуется в качестве отправной точки использовать пресеты 2 (Movies) или 4 (Impact). Можно подстроить пресеты, чтобы получить желаемое звучание в своей комнате. При использовании входа LFE функция регулировки кроссовера не работает.

## ПРИМЕЧАНИЕ

Настройки, выполненные с помощью диска управления, сохраняются только в том случае, если сабвуфер будет выключен автоматически или переведён в режим ожидания с пульта дистанционного управления. Если его выключить с помощью выключателя на задней панели или в сети произойдёт сбой питания, настройки не сохраняются.

## Рекомендованные настройки для стереосистемы

При использовании W12 в составе стереосистемы, рекомендуется в качестве отправной точки использовать пресеты 1 (Music) или 3 (Flat). Можно подстроить пресеты, чтобы получить желаемое звучание в своей комнате. Выбрав пресет, отрегулируйте частоту кроссовера так, чтобы звучание сабвуфера стало неотделимым от звучания с основных акустических систем. Чтобы добиться идеального результата, возможно, потребуется дополнительная настройка с прослушиванием хорошо знакомой музыки.

## ПРИМЕЧАНИЕ

Настройки, выполненные с помощью диска управления, сохраняются только в том случае, если сабвуфер будет выключен автоматически или переведён в режим ожидания с пульта дистанционного управления. Если его выключить с помощью выключателя на задней панели или в сети произойдёт сбой питания, настройки не сохраняются.

# Приложение SubConnect

## О приложении

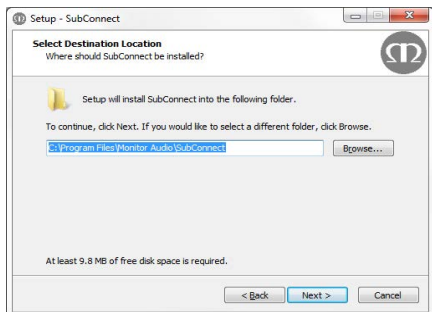
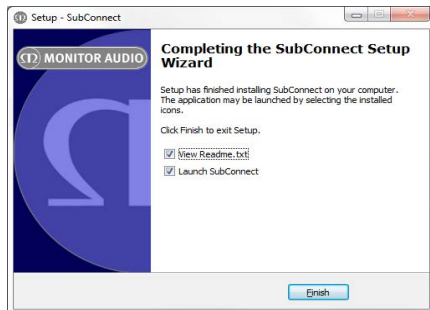
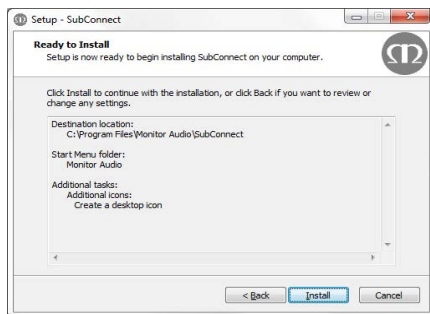
Приложение SubConnect помогает добиться оптимального звучания вопреки акустическим недостаткам помещения. Приложение включает множество функций и настроек, которые просто невозможно было бы реализовать в самом сабвуфере

## Установка

Приложение SubConnect можно загрузить из раздела загрузки страницы Gold W12 сайта [www.monitoraudio.com](http://www.monitoraudio.com). Либо с USB-накопителя. Ниже – инструкция по установке приложения на Windows-компьютер.

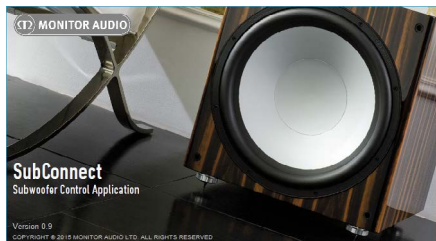
1. Распакуйте ZIP-архив с помощью соответствующего приложения на вашем компьютере и запустите файл «setup.exe». Откроется мастер настройки SubConnect. Нажмите кнопку «Далее», примите лицензионное соглашение, затем выберите место установки и следуйте инструкциям на экране.

2. При появлении запроса нажмите «Установить» и дождитесь, пока индикатор выполнения достигнет 100%. По окончании установки нажмите «Готово». Если сразу после закрытия этого окна вы хотите запустить приложение, пометьте соответствующую опцию. Теперь вы можете найти SubConnect в списке программ на своем компьютере.

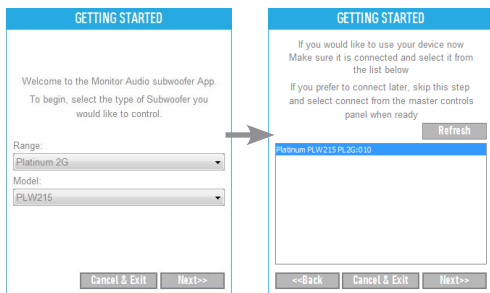


# Начальная настройка

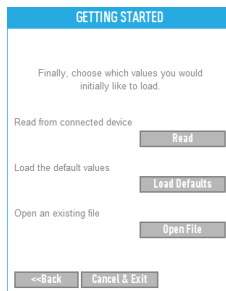
Теперь, когда приложение SubConnect установлено на компьютер, можно приступить к настройке. Перед запуском приложения убедитесь, что Gold W12 соединён с компьютером с помощью USB-кабеля. После включения Gold W12 на компьютер автоматически будут загружены необходимые драйверы.



1. Запустите приложение SubConnect.
2. При первом включении автоматически запустится мастер настройки. Выберите Gold 5G в раскрывающемся списке «Range», а затем в списке «Model» (см. ниже). Нажмите кнопку «Next», и вы увидите название своей модели – «Gold W12». Выберите её и снова нажмите кнопку «Next».



3. Далее у вас есть три варианта. Вы можете запустить приложение SubConnect с текущими настройками сабвуфера, нажав кнопку «Read»; загрузить параметры приложения, установленные по умолчанию, выбрав «Load defaults»; или открыть настройки, сохранённые ранее. Если вы настраиваете сабвуфер впервые, то в качестве отправной точки мы бы рекомендовали значения по умолчанию. Это будут те же настройки, что и стандартные установки для W12.

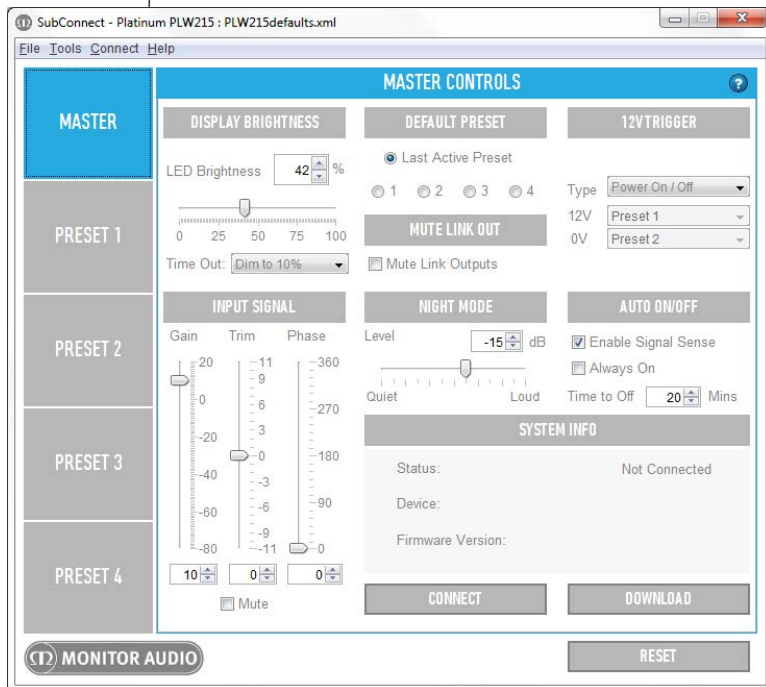


Впоследствии приложение SubConnect уже не будет при запуске предлагать вам настроить параметры. Сразу станет открываться страница «Master», на которой представлены основные настройки.

## ПРИМЕЧАНИЕ

Если приложение не распознаёт ваш сабвуфер, проверьте, включено ли питание. Если нет, нажмите на диск управления на верхней панели. Если Gold W12 пребывает в режиме ожидания, приложение не распознает его. Возможно, для установления соединения с компьютером, вам понадобится снова подключить сабвуфер. Убедитесь, что драйверы на компьютере обновлены.

# Основные настройки



Приложение SubConnect позволяет настраивать любые параметры сабвуфера. Ниже приводится описание функций с соответствующими пояснениями. Рекомендуем настроить AV-ресивер, используя установки по умолчанию. Далее вы сможете их изменить.

## DISPLAY BRIGHTNESS

### ПРИМЕЧАНИЕ

Сохраните изменения, прежде чем нажимать кнопку «CONNECT», иначе они будут заменены настройками, считанными из системы W12.

Любые изменения, сделанные в приложении, необходимо загрузить в Gold W12, прежде чем можно будет услышать их результат.

Общие элементы управления (Master Controls) одинаковы для всех пресетов.

Здесь можно настроить яркость индикаторов. Наведите курсор на слайдер и измените значение, прокручивая колесо мыши вверх или вниз, либо нажимая стрелки вверх-вниз. Можно задать снижение яркости светодиодов до 10% или полное их отключение по истечении 2 минут бездействия сабвуфера.

## DEFAULT PRESET

Укажите, какой пресет должен использовать Gold W12 при включении – один из стандартных или тот, который был активен до предыдущего выключения сабвуфера.

## MUTE LINK OUT

Если вы не используете гирляндное соединение сабвуферов или не подключаете к Gold W12 усилитель мощности, можно отключить выходы.

## 12V TRIGGER

Вход триггера 12 В можно использовать для включения и выключения сабвуфера, либо для выбора пресетов. Эта функция полезна, когда W12 подключён одновременно и к усилителю, и к AV-ресиверу. Вы можете определить один набор установок для стереоусилителя, другой – для AV-ресивера. В раскрывающемся списке «12V» выберите пресет, который должен быть активирован. Вариант «0V» следует определить для усилителя без триггера.

При использовании в режиме «Preset X / Y» W12 будет включаться при обнаружении сигнала и активировать пресет.

Gold W12 способен определить подключение триггера 12 В. Когда же он не подключен, эта функция остается незадействованной, и W12 использует настройки автовключения.

Если вы используете несколько входов, мы рекомендуем триггер или интерфейс RS232 для выбора пресетов. При этом W12 будет использовать функцию автоматического включения / выключения.

## INPUT SIGNAL

Здесь можно настроить три параметра: Gain, Trim и Phase. Регулировка выполняется с помощью слайдеров, колеса прокрутки мыши, нажатием кнопок вверх/вниз или ввода вручную. Здесь можно отключить выход.

Слайдер **Gain** контролирует общий уровень выходного сигнала. Его можно установить только в приложении. Мы рекомендуем оставить его в нуле, а для подстройки использовать Trim. Если это не даст эффекта, измените уровень и дополнительно отрегулируйте его слайдером Trim.

Слайдер **Trim** используется для подстройки выходного уровня W12. Подстройка доступна как в приложении, так и на панели управления самого сабвуфера. Выставленный уровень будет отображаться светодиодами вокруг диска управления в верхней части сабвуфера.

Слайдер **Phase** позволяет устранить задержку, возникающую между основными акустическими системами и сабвуфером. Когда сабвуфер работает в фазе с основными АС, звук обретает максимальную насыщенность. Приступая к настройке фазы, займите привычное место прослушивания. При правильной настройке фазы определить местоположение сабвуфера на слух становится невозможно. Рекомендуется поэкспериментировать с выбором значений, но в большинстве случаев угол фазы должен составлять 0°, особенно если используется цифровой AV-ресивер. Отрегулировать фазу можно также на самом сабвуфере.

## NIGHT MODE

Ночной режим – функция, которая сглаживает пики выходного сигнала за счёт понижения его общего уровня, но не за счет пространности баса. Вы можете отрегулировать величину ослабления сигнала, двигая слайдер. Для включения ночного режима нужно выбрать пресет, в котором этот режим предусмотрен.

## AUTO ON / OFF

Эта функция предназначена для обнаружения сигнала на входе, если не используется триггер 12 В или если триггер используется для переключения пресетов. Если триггер настроен на включение / выключение сабвуфера, функция не будет срабатывать при обнаружении сигнала, позволяя триггеру действовать самостоятельно.

Время автоматического выключения сабвуфера (Auto Off) можно установить вручную в диапазоне от 5 до 240 минут. При настройке с помощью кнопок-стрелок значения сменяются с шагом 5 минут.

## SYSTEM INFO

Здесь отображается информация о модели Gold W12. Status – подключён / не подключён или режим загрузчика. Device – название модели. Firmware Version – версия прошивки.

## CONNECT

Кнопка подключения приложения к сабвуферу. Выводится запрос, хотите ли вы выполнить считывание настроек Gold W12? Здесь следует иметь в виду, что если вы внесли в настройки приложения какие-либо изменения, то после считывания данных из Gold W12 ваши изменения будут утеряны.

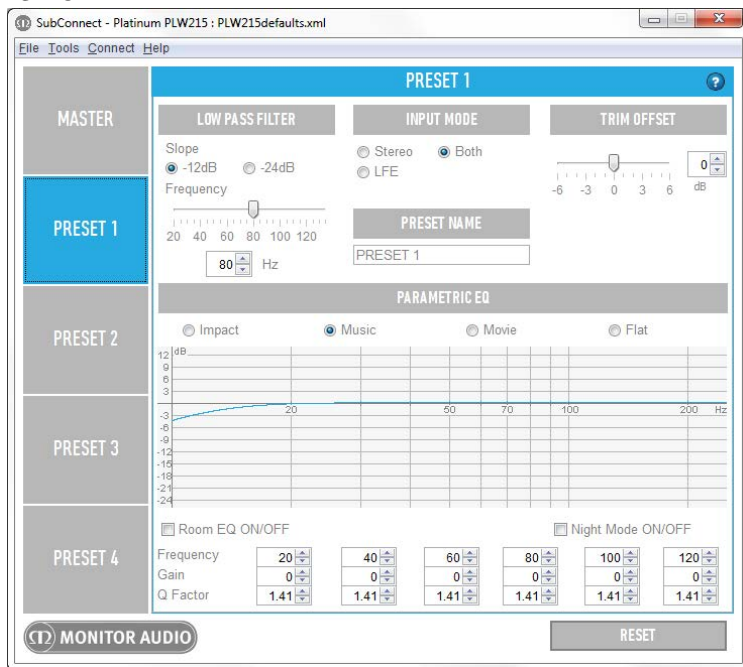
## DOWNLOAD

Нажав эту кнопку, вы загружаете параметры из приложения в Gold W12.

## RESET

Приведение ВСЕХ параметров к исходным значениям.

# Предустановки



W12 имеет 4 пресета. Их можно настроить для разных ситуаций. Пресеты можно выбирать с панели управления на сабвуфере, пульта ДУ, через интерфейс RS232 либо триггер 12 В, в последнем случае возможно переключение лишь между двумя пресетами.

## LOW PASS FILTER

Позволяет установить частоту и крутизну спада (Slope) кроссовера. Для АС с фазоинвертором обычно составляет 24 дБ на октаву, а для закрытых – 12 дБ на октаву. Для оптимальной работы сабвуфера с основными АС установите Slope, соответствующее типу ваших АС.

Частота среза подстраивается под основные АС. Это тоже выполняется с помощью диска управления. При использовании входа LFE фильтр пропускания нижних частот не активен, и контролируется AV-ресивером.

## INPUT MODE

Здесь выбираются входы сабвуфера, активные для данного пресета.

## PRESET NAME

Для удобства использования вы можете дать пресету собственное название.

## TRIM OFFSET

Возможна подстройка для каждого пресета в отдельности – в дополнение к общему усилению и подстройке.

## PARAMETRIC EQ

Предусмотрено 4 стандартных режима коррекции. Результат настройки будет дополнять загруженный заводской профиль. В качестве начального мы рекомендуем использовать профиль Flat. Либо вы можете начать с наиболее подходящего для вас стандартного профиля и внести в него изменения для компенсации особенностей помещения. Настройка выполняется нажатием кнопок со стрелками вверх-вниз. Вы можете включать и отключать профиль индивидуальной коррекции (Room EQ) и ночной режим (Night Mode).

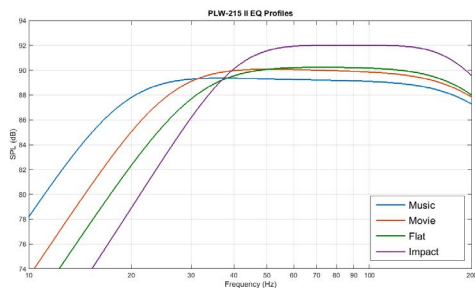
**Frequency:** выберите частоту, которую вы хотите скорректировать.

**Gain:** отрегулируйте коэффициент усиления или ослабления на выбранных частотах.

**Q-Factor:** отрегулируйте ширину полосы относительно центральных частот, выбранных выше.



## Профили коррекции



**Impact:** максимальное использование энергии динамиков для передачи взрывных звуков.

**Flat:** золотая середина между расширенной плоской характеристикой и минимальным использованием DSP-процессора, удобная отправная точка для создания ваших собственных профилей.

**Movie:** тот же равномерный профиль с хорошей чувствительностью, но с небольшим расширением для баланса между взрывными и атмосферными звуками в фильмах.

**Music:** максимальный диапазон нижних частот для нормального воспроизведения звучания любых музыкальных инструментов.

## Коды ИК-приёмника

Собственная система контроля включает команды для использования с универсальными пультами ДУ, а также дополнительные команды, отсутствующих в прилагаемом пульте ДУ, которые используют протокол NEC.

### Адрес устр-ва: 7D28

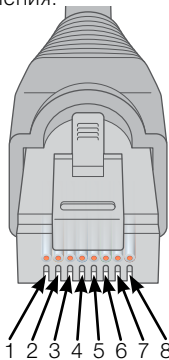
POWER	48	DISPLAY	30
ON	D1	ENCODER	D0
OFF	F1	PRESET_SELECT	B8
MUTE	78	RIGHT_BUTTON	E0
VOL_UP	A0	LEFT_BUTTON	C0
VOL_DOWN	08	PLAY_PAUSE	D8
PRESET_1	28	TOGGLE_NIGHTMODE	A8
PRESET_2	58	NIGHTMODE_ON	D2
PRESET_3	88	NIGHTMODE_OFF	F2
PRESET_4	B8	ROOMEQ_ON	D3
TOGGLE_SOURCE	00	ROOMEQ_OFF	F3
VOLUME_SELECT	28	DISPLAY_ON	D4
LPF_SELECT	A8	DISPLAY_OFF	F4
PHASE_SELECT	D8		

## RS232

Для управления моделью Gold W12 можно использовать порт RS232 на задней панели. Управление осуществляется путем передачи строк символов на порт RS232.

## Контакты разъёма RS232

Порт RS232 использует стандартный разъём RJ45. Его распиновка представлена на панели управления.



1. Не используется
2. Не используется
3. Земля
4. Земля
5. Rx (приём)
6. Tx (передача)
7. Не используется
8. Не используется

## Параметры порта RS232

**Скорость передачи данных:** 57600 бод

**Разрядность данных:** 8

**Чётность:** отсутствует

**Стоп-бит:** 1

**Управление потоком:** отсутствует

## Командный протокол

Каждая командная строка должна отвечать единой структуре протокола. Более подробная информация приводится в перечне команд далее. Для управления сабвуфером на порт RS232 подаётся строка символов, образующая командную строку. Каждая командная строка завершается символами <CR> и <LF>:

**<CR>** (символ «возврат каретки» из ASCII, десятичное 13).

**<LF>** (символ «перевод строки» из ASCII, десятичное 10).

Они используются в параметрах RS232. Система сабвуфера отвечает на команду обновлённой информацией, модифицированной командой SET, либо информацией, которая была запрошена посредством команды GET. При получении некорректной команды система возвращает ошибку **ERROR<CR><LF>**

**Примечание:** команды SET, поданные в режиме ожидания, игнорируются, кроме команд SET\_0.

# Список команд

Следующие команды группы GET используются для запроса информации от сабвуфера:

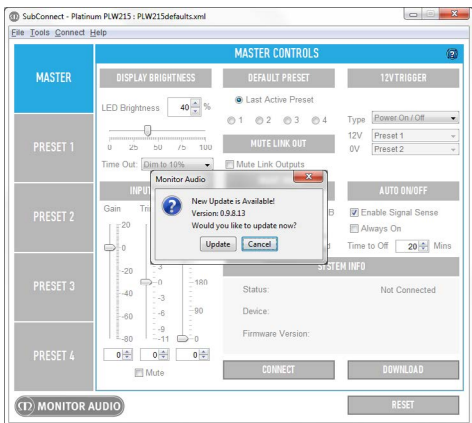
Команда	Описание	Ответ Gold W12
GET_O	Запрос о состоянии питания (включён / режим ожидания)	POWER_ON:X<CR><LF> где X равно 1 (включён) или 0 (режим ожидания)
GET_P	Запрос о текущей настройке фазы	PHASE:X<CR><LF> где X – число в диапазоне от 0 до 345
GET_M	Запрос об отключении звука	MUTE_ON:X<CR><LF> Where X is either 1 (Muted) or 0 (Not Muted)
GET_L	Запрос о состоянии функции отключения выхода Link Out	MUTE_LINK_OUT_ON:X<CR><LF> где X равно 1 (Link Out откл.) или 0 (Link Out не откл.)
GET_S	Запрос текущего пресета	PRESET:X<CR><LF> где X – число в диапазоне от 1 до 4
GET_D	Запрос о текущем состоянии дисплея	DISPLAY_ON:X<CR>LF> где X равно 1 (дисплей вкл.) или 0 (дисплей откл.)
GET_T	Запрос о текущем уровне подстройки громкости	TRIM_LEVEL:X<CR><LF> где X – число в диапазоне от -11 до 11
GET_R	Запрос о состоянии функции Room EQ	ROOM_EQ:X<CR><LF> где X равно 1 (Room EQ вкл.) или 0 (Room EQ откл.)
GET_N	Запрос о состоянии функции «ночной режим»	NIGHT_MODE:X<CR><LF> где X равно 1 (Night Mode вкл.) или 0 (Night Mode откл.)

Следующие команды группы SET используются для управления работой сабвуфера:

Команда	Описание	Ответ Gold W12
SET_O:1	Включить сабвуфер	POWER_ON:1<CR><LF>
SET_O:0	Перейти в режим ожидания	POWER_ON:0<CR><LF>
SET_P:X	Выбрать установку фазы где X – число от 0 до 345	PHASE:X<CR><LF> где X – число в диапазоне от 0 до 345
SET_M:1	Отключить звук	MUTE_ON:1<CR><LF>
SET_M:0	Включить отключённый звук	MUTE_ON:0<CR><LF>
SET_L:1	Отключить выход Link Out	MUTE_LINK_OUT_ON:1<CR><LF>
SET_L:0	Включить выход Link Out	MUTE_LINK_OUT_ON:0<CR><LF>
SET_S:X	Выбрать пресет где X – число от 1 до 4	PRESET:X<CR><LF> где X – число в диапазоне от 1 до 4
SET_D:1	Включить дисплей	DISPLAY_ON:1<CR>LF>
SET_D:0	Отключить дисплей	DISPLAY_ON:0<CR>LF>
SET_T:X	Задать уровень подстройки где X – число от -11 до 11	TRIM_LEVEL:X<CR><LF> где X – число в диапазоне от -11 до 11
SET_R:1	Включить Room EQ	ROOM_EQ:1<CR><LF>
SET_R:0	Отключить Room EQ	ROOM_EQ:0<CR><LF>
SET_N:1	Включить ночной режим	NIGHT_MODE:1<CR><LF>
SET_N:0	Отключить ночной режим	NIGHT_MODE:0<CR><LF>

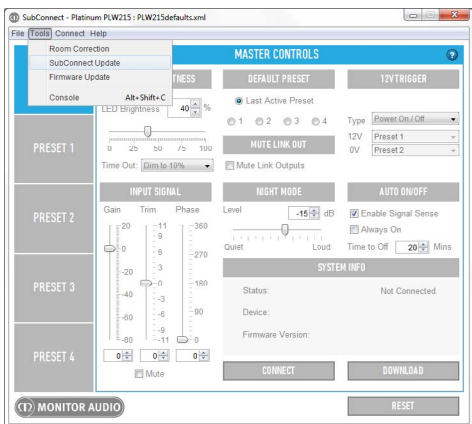
# Обновление приложения Subconnect

При запуске приложения SubConnect система проверяет сайт на наличие обновлений. Если система находит обновление, открывается окно с уведомлением, как показано ниже. Нажмите кнопку «Update». дальше следуйте инструкциям на экране.

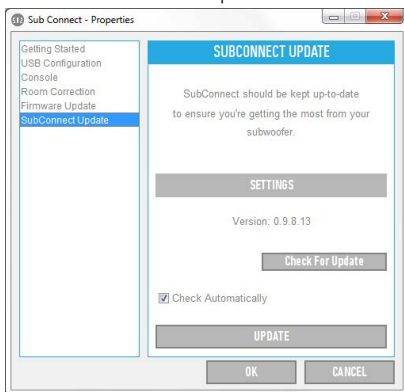


Для обновления программы вручную предусмотрен следующий порядок действий:

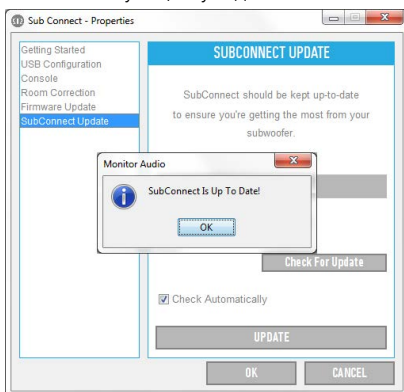
1. Запустите приложение SubConnect.
2. Выберите Tools > SubConnect Update



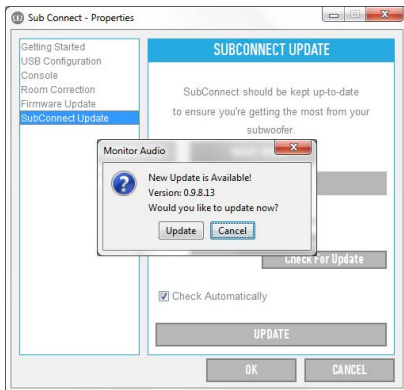
3. Нажмите Check for update.



4. Если обновление отсутствует, выводится соответствующее уведомление.

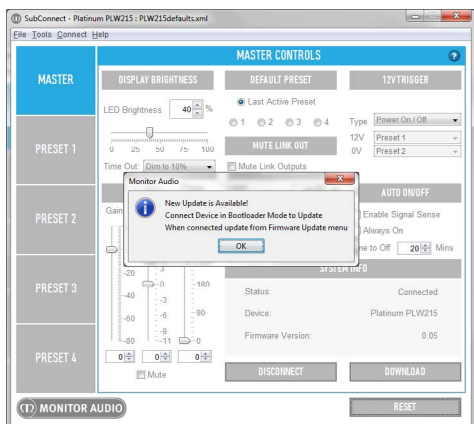


5. Если обновление найдено, открывается окно с уведомлением. Далее следуйте инструкциям на экране.



## Обновление прошивки W12

После загрузки SubConnect и соединения с сабвуфером – автоматически или после нажатия кнопки «CONNECT», – приложение проверяет обновление прошивки. Если обновление найдено, открывается окно:



## Режим загрузка

Чтобы запустить на Gold W12 режим загрузчика, необходимо сначала выключить сабвуфер с помощью выключателя. После этого нажмите диск управления и, не отпуская его, снова включите сабвуфер.

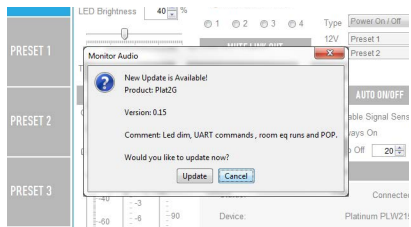
Загорятся внутренние кольца синих и голубых диодов, а белые диоды внешнего кольца начнут мигать и остановятся на индикаторе «Phase». Теперь режим загрузчика активен.



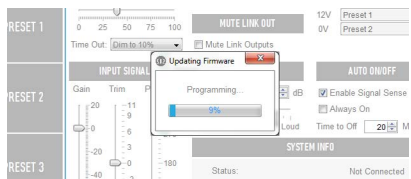
Нажмите «OK» в приложении. Строка «Status» покажет, что соединение с сабвуфером отсутствует. Нажмите «CONNECT», затем, когда соединение будет восстановлено, появляется окно с сообщением, что доступно обновление. Переходите к процедуре автоматического обновления.

## Автоматическое обновление

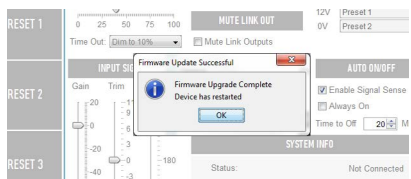
1. Чтобы выполнить обновление, нажмите «OK». Откроется ещё одно окно, содержащее название продукта, номер версии и краткое описание изменений.



2. Нажмите «Update», и дождитесь, пока индикатор процесса не покажет завершение обновления.



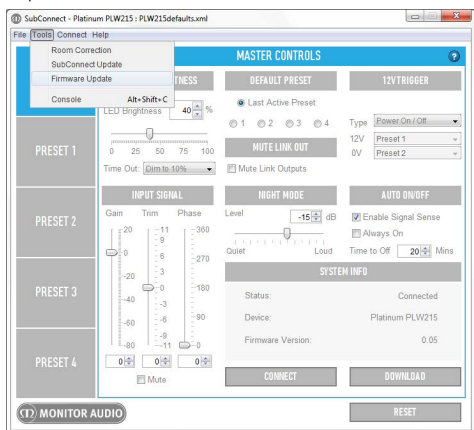
3. По завершении процесса выводится подтверждение обновления. Нажмите «OK», чтобы перезагрузить сабвуфер. Если на сабвуфер поступает сигнал, тот автоматически включится. Если сигнал отсутствует, сабвуфер нужно вывести из режима ожидания, подав сигнал, либо нажав или повернув диск управления.



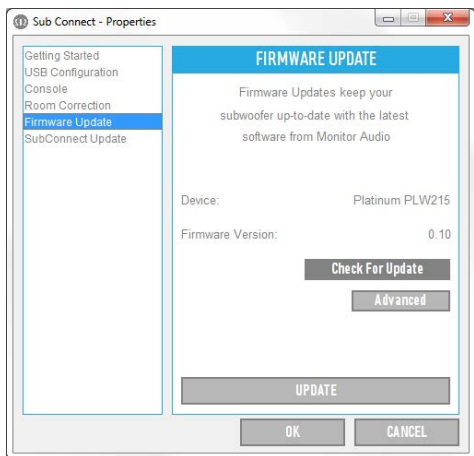
# Обновление вручную

Если вы хотите сами проверить наличие обновлений, откройте приложение и нажмите Tools > Firmware Update. Сабвуфер при этом должен быть включён и иметь связь с приложением.

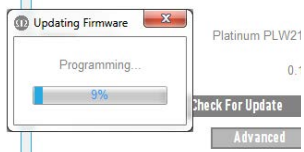
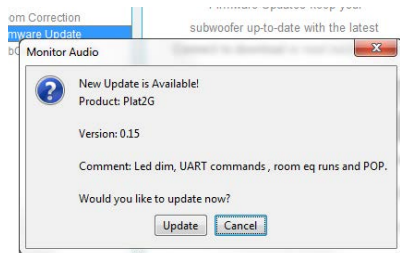
2. Вам предложат запустить W12 в режиме загрузчика. Информация о том, как это сделать, приводится в разделе «Режим загрузчика». Выполните описанные там действия, и когда восстановится соединение с W12, выберите Tools > Firmware Update. При этом откроется новое окно с запросом на обновление. Нажмите кнопку «Update».



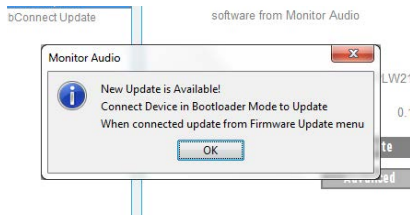
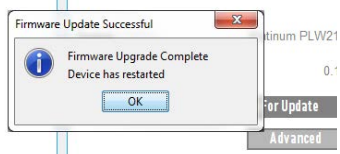
1. Нажмите «Check For Update». Вы получите сообщение, использует ли W12 последнюю версию прошивки или доступна более новая версия.



3. Прогресс-индикатор будет показывать статус обновления.



4. По завершении обновления выводится подтверждение. Нажмите «OK», чтобы перезагрузить сабвуфер. Если на сабвуфер поступает сигнал, тот автоматически включится. Если сигнал отсутствует, сабвуфер нужно вывести из режима ожидания.



## Сброс настроек

Иногда может потребоваться возврат к исходным заводским настройкам. Это можно сделать следующим образом.

1. Войдите в режим загрузчика.
2. Находясь в режиме загрузчика (см. индикацию светодиодов на иллюстрации), нажмите и удерживайте диск управления.



3. Пока вы удерживаете диск управления, диоды начинают круговое движение, а в завершение дважды мигают. Когда они начинают мигать, отпустите диск.



4. После сброса настроек Gold W12 переходит в режим ожидания.

## Гарантия

На качество изготовления и функционирования этого продукта даётся гарантия производителя при условии, что продукт был поставлен авторизованным дилером Monitor Audio. Информацию о сроках гарантии вы найдёте на странице с описанием приобретённого вами продукта на сайте [monitoraudio.com](http://monitoraudio.com).

Приобретая изделие Monitor Audio, сохраните квитанцию о покупке, так как она является подтверждением вашего права на гарантию.

## Информация для владельца

### Сведения об изделии

Серийный номер: \_\_\_\_\_

Дата продажи: \_\_\_\_\_

### Сведения о продавце

Название: \_\_\_\_\_

Адрес: \_\_\_\_\_

E-mail: \_\_\_\_\_

# Технические характеристики

Модель	Gold W12
Конструкция	Длинноходный динамик 12", вогнутый конус. Два ABR-излучателя 200 мм. Корпус из MDF 25 мм усиленный внутренними расчалками, герметичный отсек усилителя.
Нижняя граница частотного жиапазона	-3 дБ при 25 Гц / -10 дБ при 20 Гц (на открытом пространстве) Предустановка Music: -3 дБ при 19 Гц / -10 дБ при 16 Гц (в помещении) Фильтр защиты по низкой частоте (-3 дБ при 12 Гц)
Верхняя граница цастотного диапазона	-3 дБ при 150 Гц
Динамики	1 x 12" C-CAM с тройным подвесом и длинноходной катушкой 3"
Линейный ход диффузора	Полный размах – 19 мм. Вытесняемый объём – 1.6 литра.
Мощность усилителя	600 Вт
Класс усилителя	Класс D, импульсный источник питания с высокой нагрузочной способностью по току (SMPSU)
DSP-процессор	50 МГц, 1024 инструкции на выборку, динамический диапазон – 138 дБ, 56-битная обработка двойной точности, динамически обновляемая контроллером 40 МГц
Цифровое преобразование	24 бит / до 48 кГц АЦП и ЦАП, встроенные в DSP-процессор ADAU1701
Индикаторы панели управления	Регулируемая яркость 0% – 100%, настройка автоматического отключения. Быстрый доступ к пунктам меню: Trim & Mute, LPF, Phase, Preset Select
Общие настройки в приложении SubConnect	Яркость дисплея (0 – 100%), снижение яркости (до 10% или отключение), стандартные предустановки, отключение выходов, назначение триггера 12 В (включение/выключение или выбор пресетов), входное усиление (общее от -80 до +20 дБ, подстройка от -11 до +11 дБ, отключение звука), фаза (0 – 360° с шагом 15°), ночной режим (от 0 до -36 дБ), автоматическое включение/выключение (включение по сигналу, всегда включено, таймер выключения от 5 до 240 минут)
Пользовательские предустановки в приложении SubConnect	4 настраиваемых пользовательских пресета (название пресета, частота НЧ-фильтра – от 20 до 135 Гц с шагом 5 Гц, крутизна спада НЧ-фильтра – -12 или -24 дБ / октава, входы – стерео, LFE или «то и другое», дополнительная подстройка – от -6 до +6 дБ, режим коррекции – Impact / Music / Movie / Default, пользовательский режим коррекции – 6 регулируемых фильтров, режим коррекции особенностей помещения – Вкл. / Выкл., ночной режим – Вкл. / Выкл.
Пользовательский режим коррекции в приложении SubConnect	6 регулируемых и 4 стандартных предустановки с настройкой усиления для каждого пресета. Стандартные предустановки: Flat / Music / Movie / Impact
Коррекция особенностей помещения	6 настроек параметрического эквалайзера с использованием передовых алгоритмов расчёта. Настройка запускается с панели управления или из приложения SubConnect. Возможна настройка для 6 позиций прослушивания (по умолчанию – для 2 позиций).
Ночной режим	Назначаемый (Вкл. или Выкл.) на каждый пресет с общим порогом от 0 до -36 дБ. Сужение динамического диапазона при снижении громкости.
Настройка фазы	0 – 360° с шагом 15° с полной инверсией на 180°
Настройка фильтра низких частот	Второго или четвёртого порядка (12 или 24 дБ / октава), от 35 до 135 Гц с шагом 5 Гц
Автоопределение уровня сигнала	Уровень линейного сигнала >1 мВ на балансных и небалансных входах. Автопереход в режим ожидания, настройка от 5 до 240 минут с шагом 5 минут.

<b>Цифровой регулятор громкости</b>	От -11 до +11 дБ с шагом 1 дБ (с панели управления). От -80 до +20 дБ с шагом 1 дБ (из приложения SubConnect).
<b>Дистанционное управление</b>	Пульт ДУ входит в комплект поставки. ИК-приёмник с красным индикатором на передней панели.
<b>Приложение SubConnect</b>	Совместимость: Windows 7 (32 / 64) и новее. Приложение доступно на сайте Monitor Audio. Позволяет настраивать параметры для использования более сложных функций сабвуфера. Установки можно сохранять без подключения к сабвуферу.
<b>Аудиовходы / выходы</b>	Балансный вход LFE (XLR), небалансные стереовходы (RCA), балансный выход LFE (XLR), небалансные стереовыходы (link)
<b>Разъёмы</b>	Триггерный 12 В (3.5 мм моно мини-джек, порог 6 В), назначаемый для управления пресетами, вход для микрофона 3.5 мм (микрофон в комплекте), порт RJ45 с поддержкой RS232 (EIA/ TIA – 561, Tx Pin 6, Rx Pin 5, Gnd Pin 4), выход ИК-репитера (3.5 мм моно мини-джек), USB тип В, для работы с приложением SubConnect и обновления прошивки
<b>Сертификация</b>	CE/ CB/ ETL/ FCC/ CCC/ ErP (поддержка режима энергосбережения)
<b>Напряжение питания</b>	100 – 120 В пер. тока при 60 Гц / 220 – 240 пер. тока при 50 / 60 Гц (переключается вручную)
<b>Потребляемая мощность</b>	Максимальная – 600 Вт, в режиме ожидания – < 0.5 Вт (стандарт ErP)
<b>Тип предохранителя</b>	20 мм T8AL 250 В
<b>Вес</b>	26.98 кг
<b>Габариты, включая усилитель и разъёмы (В x Ш x Г)</b>	413 x 410 x 433.5 мм
<b>Габариты, включая усилитель, разъёмы и ножки (В x Ш x Г)</b>	445 x 410 x 433.5 мм
<b>Отделка</b>	Piano Gloss Black, Piano Ebony, Satin White, Dark Walnut

Компания Monitor Audio оставляет за собой право изменять характеристики без предварительного уведомления.







Monitor Audio Ltd.

24 Brook Road

Rayleigh, Essex

SS6 7XJ

England

Тел.: +44 (0)1268 740580

Факс: +44 (0)1268 740589

E-mail: [info@monitoraudio.co.uk](mailto:info@monitoraudio.co.uk)

Web: [www.monitoraudio.com](http://www.monitoraudio.com)

**Разработано в Великобритании**

**Сделано в Китае**

Версия 1. 2018